



VAGGERYDS  
KOMMUN

# PROGRAM

FÖR UTVECKLING AV VATTENNÄRA MÖTESPLATSER  
LÄNGS LAGAN





## PROJEKTORGANISATION

### BESTÄLLARE



Kontaktperson:

Monica J Grönkvist, Vaggeryd kommun

### KONSULT



Kontaktperson:

Stina Elonsson, [www.kragh-berglund.se](http://www.kragh-berglund.se)

### ARBETSGRUPP

Elisabeth Wigert, Vaggeryds kommun

Hans Göransson, Vaggeryds kommun

Monica J Grönkvist, Vaggeryds kommun

Ida Marie Wedfall, Kragh & Berglund

Maria Höök, Kragh & Berglund

Stina Elonsson, Kragh & Berglund

Ola Hugosson, Vaggeryds hembygdsråd

### ILLUSTRATIONER

Alija Bucuk, Vaggeryds kommun

Kragh & Berglund

### FOTOGRAFIER

Elisabeth Wigert, Vaggeryds kommun

Kragh & Berglund

Vaggeryds hembygdsråds arkiv

Bokinge Bild

# INNEHÅLL

## DEL 1: INLEDNING

- 4 Bakgrund och värdegrund  
Syfte och tillämpning

## DEL 2: FÖRUTSÄTTNINGAR

- 5 Lokalt och regionalt sammanhang  
Beskrivning av området
- 8 Områdets historia
- 10 Grön infrastruktur och sammanfattning av naturvärden

## DEL 3: INVENTERING OCH ANALYS

- 12 Landskapet vid Lagan
- 14 Befintliga verksamheter i närområdet
- 16 SWOT-analys
- 18 Framtida grå och grön infrastruktur

## DEL 4: UTVECKLINGSSTRATEGI / EN BLÅ TRÅD

- 20 Strategi 1: Stärka Lagans identitet
- 22 Strategi 2: Stärka den mentala relationen  
till Lagan
- 24 Strategi 3: Skapa upplevelser och  
aktiviteter i det lokala landskapet  
Strategi 3: Förslag till nedslag/  
interventioner – en översikt

# INLEDNING

## BAKGRUND

Vaggeryds kommun har under några år arbetat aktivt med visions- och värdegrundsarbete för att öka kommunens attraktion hos både invånare, blivande invånare och besökare. Vaggeryds vision och värdegrund omfattar inte bara kommunens organisation utan också den geografiska platsen. Vision och värdegrund antogs av kommunfullmäktige 2013.

## VÅR VISION

VISION 2020 - Här ger vi plats för att göra skillnad. En plats för möjligheter formad med tanke och omtanke. Där lusten är vår drivkraft och där glädjen smittar.

En plats med stark tradition för gränslöst skapande. Där gemensam vilja och kunskap får livet att lyfta och idéer att bli verklighet.

En plats i rörelse som bygger på mångfald och hållbarhet. Där allt är nära och alla har betydelse.

## VÄRDEGRUND

Vår värdegrund hämtas från visionen och beskriver vårt förhållningssätt i arbetet och gentemot de människor vi möter:

- Tanke och omtanke
- Där idéer blir verklighet
- Alla har betydelse

Detta program har tagits fram utifrån tekniska utskottets mål från 2016:

*”Att utreda och samordna åtgärder för att synliggöra och tillgänglighetsförbättra vattendrag i Vaggeryds kommun med hänsynstagande till natur och miljö.”*

Det omfattar vattendraget Lagan och i dess närhet har utredningar och inventeringar med avseende på geoteknik, natur- och kulturvärden utförts. Arbetet har genomförts i dialog mellan tekniska utskottet, projektets arbetsgrupp och konsulter,

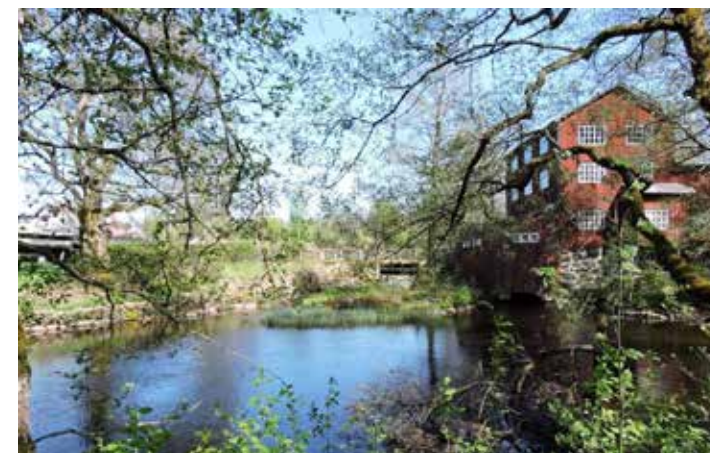
samt olika intressegrupper. Utifrån dessa arbeten har tankar om hur kommuns vattendrag ska kunna tillvaratas, synliggöras och tillgängliggöras formats. De flesta som bor i kommunen har på något sätt anknytning till kommunens vattendrag. Antingen som konsument av dricksvatten eller genom att tillvarata dess möjligheter till rekreation, hälsa och motion. Ett av de mest betydelsefulla vattendrag som finns i kommunen är Lagan och dess omgivning. Huvuddelen av kommunens vattendrag ingår i Lagans vattensystem. Dessutom ringlar sig Lagan genom kommunens största tätorter och ger därmed stora möjligheter till välbefinnande för många människor.

Inriktningen styrs av Sveriges miljökvalitetsmål och etappmål för främst biologiska mångfaldens och ekosystemtjänsternas värde. Mål på läns- och lokalnivå relaterade till miljökvalitetsmålen beaktas i genomförande av åtgärder.

## SYFTE

- Öka attraktionskraften bland annat genom att skapa unika vattennära mötesplatser vid Lagan.
- Samsyn för att bevara och stärka nätverk av natur och vattendrag i landskapet som skapar fungerande livsmiljöer för växter och djur och välbefinnande för människor.
- Samsyn för att bevara och ta fram kulturvärden från historiska miljöer.
- Skapa förutsättningar för upplevelser nu och i framtiden.

Samsynen om natur- och kulturvärden och utvecklingsstrategin ”en blå tråd” är en vägledning för utveckling av vattennära mötesplatser vid Lagan. Dessa påvisar en strategisk inriktning för utveckling av insatser med mervärden som kvalitet och hållbarhet i framtiden.



**PLATS  
FÖR ATT GÖRA  
SKILLNAD**  
VAGGERYDS KOMMUN



# FÖRUTSÄTTNINGAR LOKALT OCH REGIONALT SAMMANHANG



Ån Lagan är det största å-systemet i södra Sverige näst efter Göta älv. Biflödena i Lagans övre och nedre del är små, medan de stora biflödena Bolmån, Skålån och Härån mynnar i huvudfåran. Lagans avrinningsområde är beläget i Jönköpings-, Kronobergs-, Hallands- och Skåne län.

Större delen av Lagans avrinningsområde ligger på den småländska urbergsslätten. Berggrunden utgörs av gnejs och jordarten huvudsakligen morän. Den västra delen är rik på myrar. Lagans nordligaste delar ingår i det småländska höglandet med en höjd över havet på 200 - 300 m. Berggrunden är mera skiftande i de nordöstligaste delarna med bland annat graniter. I sydvästligaste delen ligger den låglänta Laholmsslätten jämn och sjöfri, med mycket lätta sandjordar.

Lagans avrinningsområde tillhör de nederbördsrikaste delarna av Sverige. Den rikligaste nederbörden förekommer i de västra och södra delarna. De östra delarna har en mer måttlig regnmängd. Områden med hög nederbörd är ofta utsatta för en negativ försurningsutveckling i mark och vatten. Variationerna i vattenflöden kan vara mycket stora.

I Vaggeryds kommun sträcker sig Lagan från Eckern i norr till att utgöra gräns mellan Vaggeryd och Värnamo kommuner söder om Klevshult.

Härån som rinner genom Vaggeryds kommun har ett större flöde än Lagan och den mynnar i Karlsfors söder om Hörle i Värnamo kommun. De höga flöden som med regelbundenhet förekommer i Värnamo är till stor del beroende av att vattenmängden är högre och dessutom finns ingen reglering av Vidöstern. För att minska omfattningen av översvämning, är bevarandet av å-fårans naturliga lopp med möjligheter för vattnet att bredda ut i kanterna längs å-fåran viktigt. Vattnet fördröjs och flödena blir mindre under en längre tid. I orter som Värnamo och Ljungby där ån går genom med stensatta kanter blir extra känsliga och utsatta för påverkan.

Lagans naturliga lopp genom kommunen är en slingrande å-fåra i ett flackt landskap som skapats genom att ån tar med sig jord och sand i ytterkurvor och lämnar ifrån sig material i innerkurvor. Berggrunden som sticker upp ur ån påverkar också hur ån rinner. Sträckvis finns orörda meandrande slingor. Strandzonen (ekologiskt funktionell kantzon) blir viktig för att förhindra erosion i landskapet och är fördelaktigt för fungerande ekosystem och ger skydd mot global upp-värmning i framtiden.

Längs delar av åns lopp är berggrunden i jordskorpan veckad och det beror på den sprickzon som går genom södra Sverige. I Vaggeryd skiftar berggrunden flera hundra meter i höjddled på korta sträckor. Bergarter som pressats ihop har med tiden blivit lättavvitrat material som har bidragit till näringsrika jordar.

Under flera istider har stora vattenflöden gått genom lagandalen vilket fört med sig mäktiga sandlager som nu täcker bergets konturer förutom de bergstoppar som sticker upp på olika platser i landskapet. Den stora sandtillgången och veckningen har bidragit till att det finns stora vattentillgångar. Det är inte alltid lätt att pumpa upp men på vissa platser förses Vaggeryd med vatten av mycket hög kvalitet.

Lagans huvudfåra har lokalt tack vare geologiska förutsättningar klarat sig från försurnings-påverkan som annars påverkat Lagans vattensystem i Jönköpings län. Del av Lagans huvudfåra visar tecken på övergödning och vattendraget är påverkat av rensning och omgrävning. Lagan har utnyttjats för kraftändamål sedan slutet av 1800-talet.



Det geografiska upptagningsområdet lokalt som programmet omfattar är sex olika indelade områden från Östra Lägret söder om Skillingaryd till Östermoskogen öster om Vaggeryd.

Det är fantastiskt att områdena har helt olika och unika egenskaper utmed Lagans vackert slingrande huvudfåra.

2

### NATURSTIG MELLAN ÖSTRA LÄGRET OCH FÅGELFORSDAMMEN

Naturstigen börjar söderifrån vid det så kallade militärsjukhuset i Östra lägret. Löv- och barrskog som står längs Lagans strandkant är viktiga för att behålla strandbrinken. Längs ån syns en sedimenttransport när det bildas sandrevlar i ån. Stigen leder vidare längs med ån som går mellan skjutfältsgränsen och ån med en tydlig strandzon. Marken består i huvudsak av sand, förutom i norr där något berg sticker fram i kanterna ner mot ån. Längs kanterna är det branter ner mot ån och en särskild karaktär finns här som ger mycket höga naturvärden.

I norra delen tar sig Lagan genom kraftverket i Fågelfors. Vid högre flöden finns en dammlucka som reglerar vattnet mot öster som ger en sidoström. Detta leder till att söder om kraftverket finns flera å-fåror. Hänsyn till å-fåror utifrån de olika förutsättningarna. Delar av området utgör vattenskyddsområde.

3

### FÅGELFORSDAMMEN

Munkaleden fortsätter på västra sidan av Fågelforsdammen som börjar med Fågelfors kraftverk i söder. Här däms Lagan av kraftverket och det skapar en större damm av sjöliknande karaktär. Fågelforsdammen är redan idag ett populärt rekreationsområde. I norra delen av dammen finns en dödisgrop från istiden som idag utgör höga strandbrinkar av sand i olika nivåer ner mot dammen. Götaströms golfbana ligger på västra sidan som kantas av en vacker ljunghed och en våtmark med höga naturvärden. Det finns unika insekter och sandödlor. Området är erosionsbenäget eftersom marken i huvudsak består av sand.

Bland annat lämningar från ett medeltida torp visar de kulturhistoriska inslagen i området. Ett gammalt hus från Götaströms bruk från 1600-talet har renoverats. Öster om Fågelforsdammen finns ett Natura 2000-område med bland annat öppna hedmarker på försvarsmaktens mark. Delar av området utgör vattenskyddsområde.

4

1

### ÖSTRA LÄGRET

Östra lägret är Försvarsmaktens område och Munkaleden passerar utmed lägret. Här finns möjlighet att uppleva riksintresse och en militär kulturmiljö med äldre byggnader.

1

2

3



4

**DUVELED – GÖTARP**

Söderifrån finns höga naturvärden längs åns strandområde men det är militärt område som begränsar tillgängligheten för allmänheten och begränsar allemansrätten. Söder om Götafors rinner Lagan i ett naturrikt och varierande område med mycket höga naturvärden. Sump- och blandlövskog finns som tillsammans med en unik ravinskog bildar en skyddszon mot Lagan.

Efter det gamla Götafors bruk finns synliga slagghögar och marken i området är delvis utfyllt med slagg. Lämningar finns även från tidig medeltida metallframställning. Angränsande betes- och gräsmark intill den naturliga strandmiljön har en rik flora med höga naturvärden. Vattenkvaliteten har försämrats beroende på utsläpp från industri.

5

**CENTRALA VAGGERYD**

Mellan Svenarumsvägen och Götafors bruk finns en varierande sträcka med de gamla å-ängarna där Lagan slingrar sig fram på ett naturligt sätt. Här finns platser där lättvittrad bergart går upp i dagen och skapar ovanliga näringsrika rikkärr och alkärr som innehar ovanliga växt och djurarter. I miljön trivs unika fåglar som mindre hackspett och kungsfiskare.

Strandzonen består i huvudsak av lövträd vilket ger en särskild karaktär. Ån rör sig genom Vaggeryds samhälle där utrymmet minskar och möjligheten att breda ut sig i ett naturligt flöde finns inte. Det blir därför viktigt att i framtiden säkra strandkanterna med träd eller andra anordningar både ur ett biologiskt och ekonomiskt perspektiv.

Områdets placering i bebyggelsen gör att rekreationsvärdet är högt med gång- och cykelvägar som förbinder området. Historiska spår finns med till exempel en sten som markerar en grav från brons- och järnåldern och en vacker kvarndamm.

5

6

6

**ÖSTERMOSKOGEN**

Östermoskogens naturreservat har höga naturvärden i det äldre tallbeståndet och strandzonen. Lagan meandrar (slingrar sig) vackert i området.

Grusbelagda promenadstråk genom det historiskt intressanta området med kolningsverksamhet för järnbruket i Götafors och lämningar efter soldattorp. Det finns ett stort antal rester efter kolmilor i skogen, spåren kan ses som ringar under mossan. Det finns rester och information om soldattorpet som hamnat på sandjorden och rester efter backstugor. De var belägna längs med hålvägen, som utgör den gamla kyrkvägen till Byarum.

På två platser har träd lämnats kvar efter stormen Gudrun 2005 som ett minnesmärke och forskningsprojekt. Dessa träd ska ses som en referens till det mer intensiva skogsbruket. Det finns en skötselplan för naturreservatet. Naturreservatet används frekvent av besökare för vandring och besök på befintliga grillplatser.



# FÖRUTSÄTTNINGAR OMRÅDETS HISTORIA

## HISTORISKA SPÅR SÖDERIFRÅN

Brooklyn eller Östanå var ett litet samhälle som växte upp öster om Lagan vid Tofterydsvägen. Här fanns olika hantverkare som hjulmakare, garvare och färgare. När järnvägen kom till Skillingaryd berövades regementet på en del mark i väster. Staten exproprierade då mark söder om övningsområdet. Några av dessa hamnade i Östanå, andra flyttades till Kaffegatan. Västra lägret har en militärhistoria bak till 1600-talet. Det äldsta huset är från början av 1800-talet.

Östra lägret kom till i slutet av 1890-talet som övningsområde för Jönköpings artilleriregemente. Båda lägren är statliga byggnadsminnen och Miliseum har god dokumentation av historien.

Torpet Öveken var en backstuga d.v.s. bebyggelse på ofri grund. Kvar finns bara rester av en spismur. Det fanns på 1700- och 1800-talet massor av åängar som var viktiga som slåtterängar för gårdar.



Bohults kvarn och såg var en viktig plats fram tills Fågelforsdammen byggdes 1910. Sannolikt var det nydalamunkarna som startade kvarnverksamheten här. Resterna av kvarn och såg ligger i dag under 1910 års dammvall.

Backstugan Åhult, en bosättning vid Fågelforsdammens västra kant. Bosättningen hade troligen anknytning till Götaströms bruk lite längre norrut, och bostaden stod kvar till en brand 1974.

### Götaströms bruk från 1688 till 1893

På 1600-talet utvecklades järnbruken i Sverige kraftigt genom importen av kompetens, dvs vallonerna. Järnmanufakturen var god penningplacering för adeln, om smedjorna placerades så att träkol kunde framställas i närheten.

Borgmästaren Peder Gudmunsson ägde Bratteborg Götafors. I Götafors utarrenderades till Peter Drufwa



Backstuga vid Lagan. Bilden är från en plats några km längre söderut men troligen var Övekenstugan liknande.

som genom dåliga affärer överlät kontraktet till Peder Håkansson på Eckersholm. Hammaren i Götafors byggdes 1672. När arrendekontraktet gick ut ville Gudmunssons ättlingar själva bruka fallet. När Håkansson i rätten förlorade, flyttade han hammaren till Götaström 1688.

Med tre bruk så nära varandra befarade myndigheten att träkol skulle bli en bristvara. Bönderna däremot



Åhult fotograferat från motsatta sida av Fågelforsdammen.

tillstyrkte tillstånd. Götaströms bruk tilldelades cirka 5000 hektar skog i Tofteryd och Åker som kolförsörjningsområde. Det var dock många tvister om detta mellan Götafors, Götaström och Hörle bruk ända fram till mitten av 1800-talet. Säkerligen fanns det ingen brist på kol för Götaström, utan de kunde nog sälja både kol och stångjärn. Vissa beräkningar pekar på att Götaströms bruk i början på 1800-talet krävde 4500 dagsverken per år för kolning och transport till bruket. Kolet levererades huvudsakligen på vintern. Alltså krävdes en stor lada för kol.

Längst österut fanns på senare tid också ett sågverk med spånhyvel. Tydligen fanns då också ett tredje vattenhjul i det östliga utloppet. Öster om Lagan fanns två smedbostäder på 9x16 meter. I varje hus bodde tre familjer. En tid fanns skola i ett av husen.

På västra sidan fanns herrgården 10x20 meter med två flyglar 9x6 meter. Framför huset fanns en fontän med springbrunn 3,5 meter i diameter med träkant. Utanför gårdsplanen fanns två åttakantiga hus. Ett var

visthusbod det andra var dass. Här fanns stensatt källare samt ett badhus med badkar och dusch för två personer. Ladugården låg längre söderut. Här påstås ha varit plats för 30 kreatur samt får- och svinhus. I slutet fanns här sex hästar.

Det fanns också en bro till den lilla ön i viken norr om herrgården. På ön fanns ett lusthus. En arbetsvecka i slutet av 1800-talet var cirka 85 timmar effektiv arbetstid. Skiftet började på söndagskvällen och varade till lördag kväll. Smederna hade högst anseende bland arbetarna. De förvaltrade arvet från invandrande valloner på 1600-talet.

Götaströms bruk var ett litet bruk även efter sydsvenska förhållanden. Fram till 1840 gällde tillståndet endast 40-45 ton färdigt stångjärn per år. År 1840 fick man lov att öka produktionen till 125 ton.

Nya metoder som Bessemermetoden förändrade konkurrensläget och mindre bruk sattes under hård press.

År 1888 brann herrgården ner efter en fest. Ryktet spreds snart att elden var anlagd vilket dock inte kunde bevisas. Allmänt känt var att bruket hade dåliga affärer.

År 1890 såldes bruket till en köpare i Mellansverige. Denne var bara intresserad av skogstillgångarna och började avverka. Tyvärr hade den nye ägaren bibringats fel uppfattning om vilka marker som tillhörde bruket. Efter rättegång gick köpet tillbaka. Men 1893 hade lyckan vänt för Christoffersson. Han kunde sälja bruket till Kronan för 44000 kr. Snart skulle det bli skjutfält istället för kolningsskog.

En bit in på 1900-talet flyttades huvudbyggnaden från Götaström in till Skillingaryd och fick sin plats vid torget





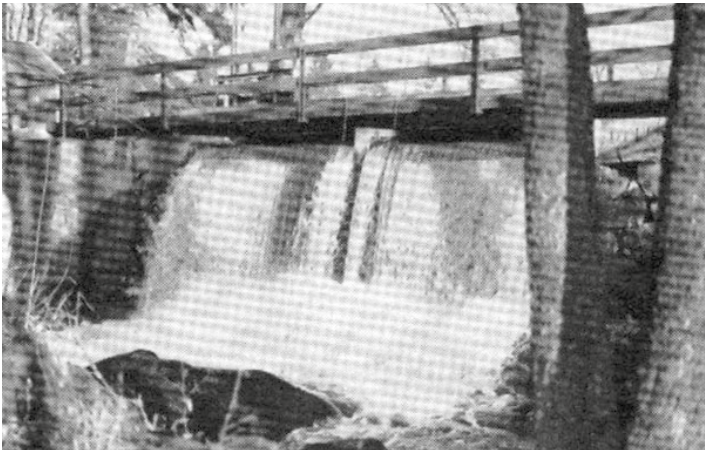
där Jonssons konditori nu ligger. Tyvärr brann det ner på 1930-talet.

Dhule kvarn och såg låg vid vattenfallet omedelbart väster järnvägen. Här har först funnits en kvarn med två par stenar. Sågverket vid bäcken skulle varit försedd med inte mindre än 10 sågklingor. Tro det den som vill.

Känt är att pastorn Alfred Åkerman Skillingaryd, på 1870-talet innan järnvägen byggdes, anlade såg vid Dhule bäck. Sågen drevs först av en oxvandring senare av en mobil ångmaskin på 35-40 hästkrafter som köpts in från Grännatrakten. Åkerman levererade stora mängder med sågade stolpar och slanor till stängsel utmed järnvägen.

**Götafors bruk**

Vid Lagan i Götafors har funnits känd verksamhet minst sedan 1500-talet. Efter att klostrets egendomar övergått till staten kom fallet att ligga på Bratteborgs ägor. Järnbruket fick sina privilegier 1672. Här uppfördes masugn och hammare med två härdar. Man kan också säga att senare tiders träsliperi och massafabrik är en fortsättning på Götafors järnbruks historia



Vagggeryds kvarn och såg. Vattenfallet i norra delen av Vagggeryds tätort har nyttjats som husbehovskvarn för Vagggeryds gårdar minst från 1600-talet. På 1800-talet tillkom såg och 1908 också en likströmsgenerator.

TIDAXEL

- 1143 Nydalamunkarna startar klostret.
- 1200 Första skvaltkvarnen startar.
- 1400 Gruvverksamhet i Taberg startar.
- 1529 Gustav Vasa konfiskerar klostren i Nydala.
- 1638 Järnbruket startar i Eckersholm.
- 1670 Träning av militärer i Skillingaryd.
- 1672 Järnbruket startar i Götarp.
- 1688 Järnbruket startar i Götaström.
- 1863 Industriell pinnstolstillverkning startar i Hagafors, Svenarums socken.
- 1880 Järnvägen i kommunen öppnas.
- 1893 Militärt skjutfält öster om Lagan efter markinköp.
- 1893- Åkdonstillverkning startar. Pappersmassa- och kartongtillverkning i Götafors och Lindefors (Hok) startar.
- 1900- Garverier längs ån i Vaggeryd. I början av 1900-talet når vagnsindustrin sin kulm i Skillingaryd och Vaggeryd.
- 1904 Munksjö Sulfatfabrik startar.
- 1907 Fågelforsdammen kraftstation byggs.
- 1910 Fågelforsdammen byggs.
- 1910-1920 Industriell möbeltillverkning, Skillingaryd och Vaggeryd.
- 1983 Waggeryds cell startar.





# GRÅ OCH GRÖN INFRASTRUKTUR SAMT SAMMANFATTNING AV NATURVÄRDEN

## GRÅ OCH GRÖN INFRASTRUKTUR

Grön infrastruktur innebär att vi ser landskapet med dess natur som en tillgång som indelas och nyttjas för att stärka nätverk i natur, vatten och grönområden. Utifrån detta skapas fungerande livsmiljöer för växter och djur och välbefinnande för människorna. Då kan arter förflytta sig i både på land och i vatten utan att hindras av t ex. vägar eller andra hinder. Då fungerar livsmiljöerna och den biologiska mångfalden främjas.

Människor har då möjlighet ta del av ekosystemtjänster som vi får av naturen i framtida generationer. Det är allt ifrån produkter som spannmål och träråvaror till tjänster som att rena vatten på naturlig väg samt pollinera växter.

Grön infrastruktur är ett viktigt verktyg för att minska effekter i samband med global uppvärmning och andra klimatförändringar. Det reglerar temperaturer, översvämningar och vatten-, luftkvaliteter. Naturområden och vackra landskap är viktigt för människans välbefinnande, samhällets attraktion, turism och friluftsliv.

Helhetssynen i landskapet vid Lagan blir viktig för en hållbar samhällsutveckling. Grön infrastruktur som idag är osynlig i samhället. Den grå infrastrukturen som består av det som människan byggt i form av vägar, avloppssystem och elnät.

För att få en helhetssyn på landskap och infrastrukturer så kommer arbetsmetoden inför genomförande av åtgärder för synliggörande och tillgänglighetförbättrande kring Lagan innehålla följande delar.

Kunskap från inventeringar, utredningar och hänsynstagande till landskapet och att utifrån detta knyta ihop biotoper, grönytor och parker etc. för att få ett helhetsperspektiv på infrastrukturerna. Det blir en förutsättning för att få mervärden som fungerande livsmiljöer för växter och djur och människors välbefinnande in i framtiden.

## NATURVÄRDEN

Det finns en stor variation av naturvärden kring Lagans vattensystem. Så också inom programområdets sträckning. Flera naturvärdesinventeringar har gjorts i området. Kartan sammanfattar resultatet av de

naturvärden som hittats vid dessa inventeringar från områden med låga naturvärden (grönt) till områden med mycket höga naturvärden (rött).

Naturvärdena i Östermoskogen är specifika som naturreservat, men det förekommer mycket höga naturvärden såsom i rikkärret vid Lyckorna i centrala Vaggeryd, gamla lövträd, starrkärr, sump- och ravinskog i Götarps - Duveled samt strandängar och ljunghedar vid Götaströms golfbana. Dessa karaktärer gynnar olika unika växter och djurarter. De blir naturliga buffertar för översvämningar och renar vårt vatten. Fågelforsdammens miljö gynnar sandödlan och viss del av fågellivet.

LONA-projektet - Natur- och kulturland, Skillingaryd är ett samverkansprojekt mellan Vaggeryds kommun och fyra föreningar. Syftet är att bevara och vidareutveckla ett tätortsområde strax öster Skillingaryds tätort, intill Lagan.

Det utförs åtgärder för att öka kunskapen och attraktionen om natur- och kulturvärden.



### Teckenförklaring

- Lågt naturvärde
- Måttligt naturvärde
- Högt naturvärde
- Mycket högt naturvärde





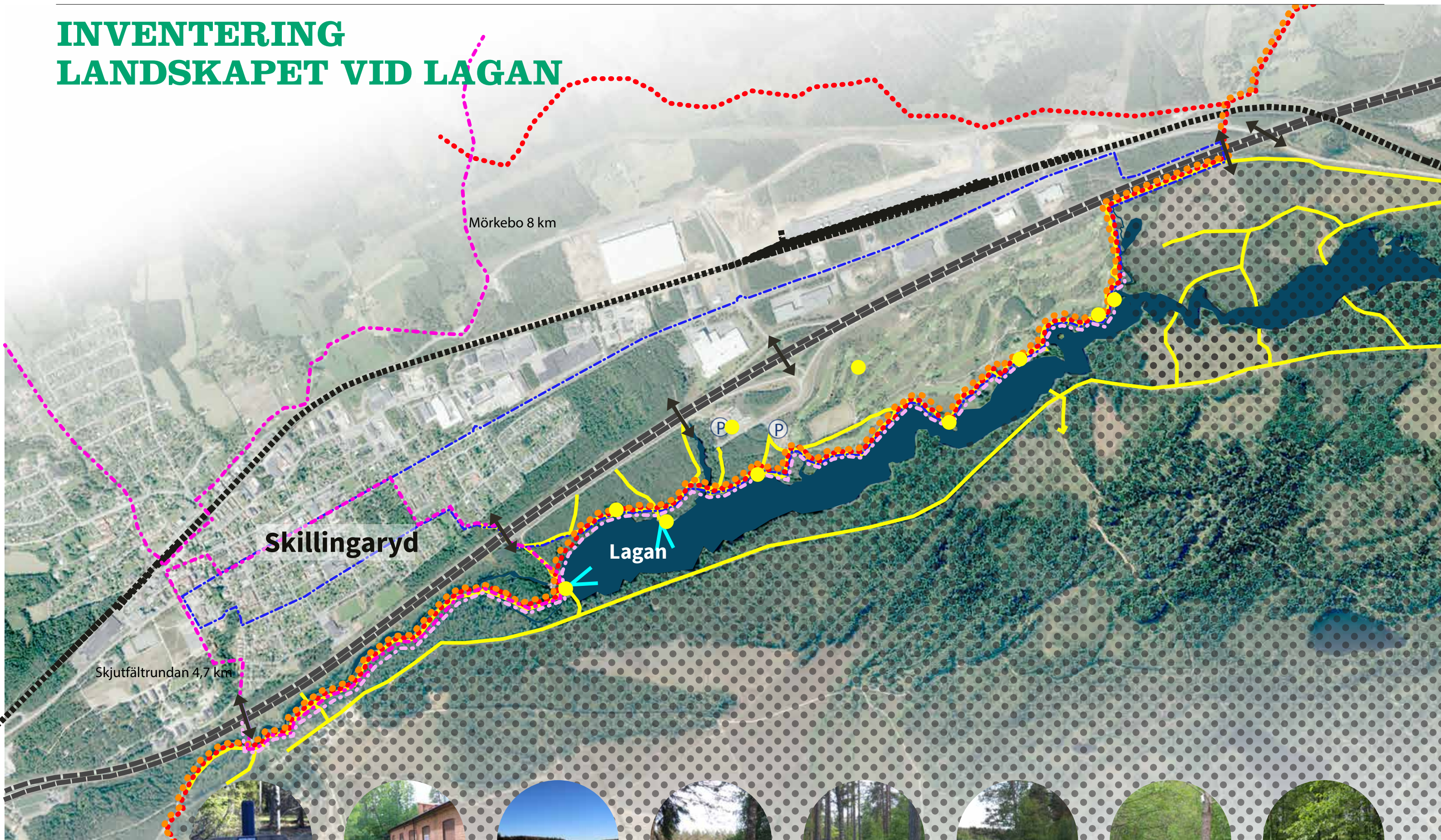


**MILJÖER UTMED LAGAN**





# INVENTERING LANDSKAPET VID LAGAN



Munkaleden



Fågelfors kraftstation



Fågelforsdammen



Utsikt till sjön



Körväg vid Lagan



Strand nära golfbanan

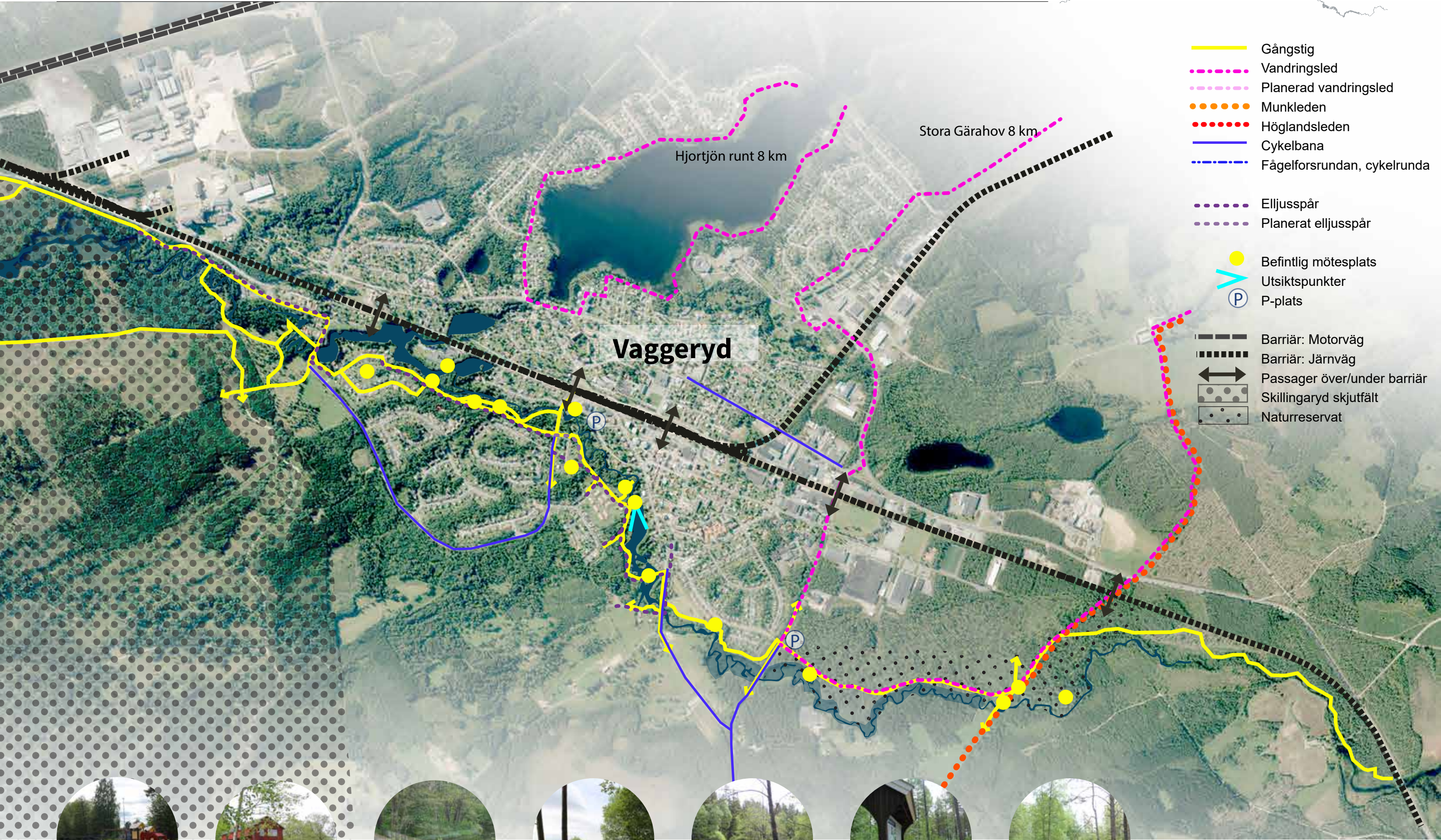


Bro över Lagan



Befintlig bänk





Lekplats vid Folkets hus



Gammalt vattenkraftverk



Bro i vaggeryd



Lekplats



Slingrig å



Informationstavla



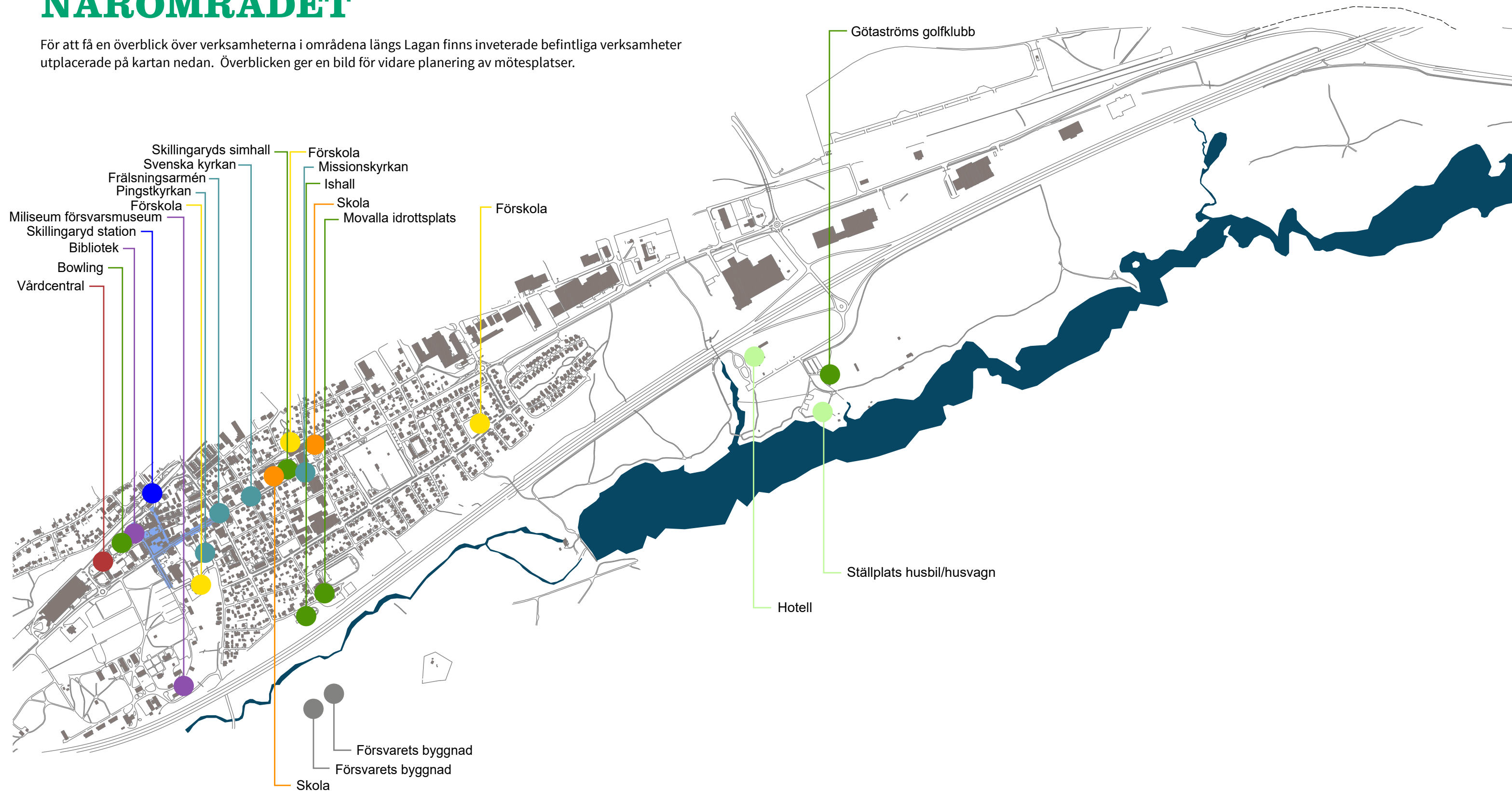
Väderskydd



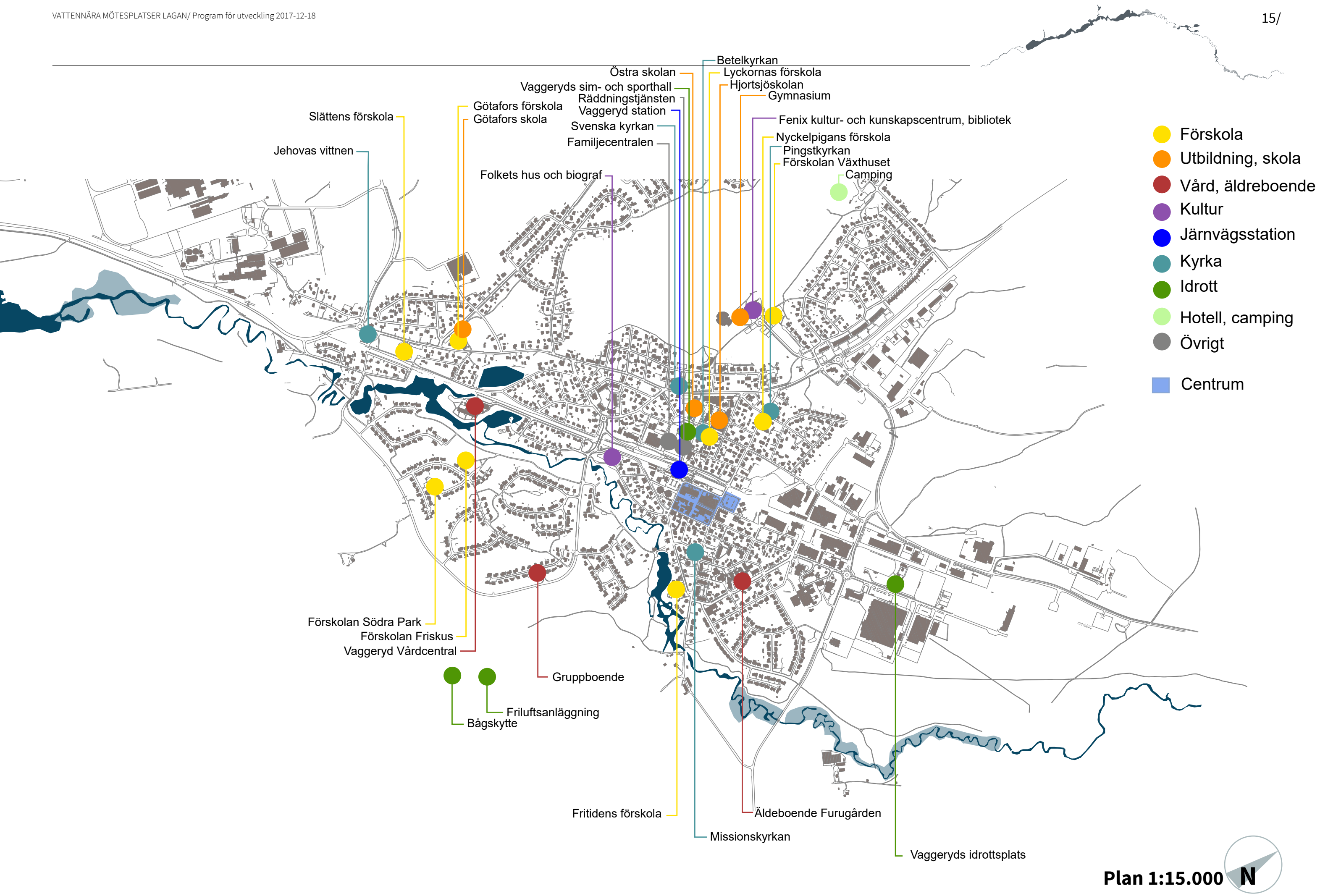


# INVENTERING BEFINTLIGA VERKSAMETER I NÄROMRÅDET

För att få en överblick över verksamheterna i områdena längs Lagan finns inveterade befintliga verksamheter utplacerade på kartan nedan. Överblicken ger en bild för vidare planering av mötesplatser.







# INVENTERING SWOT-ANALYS

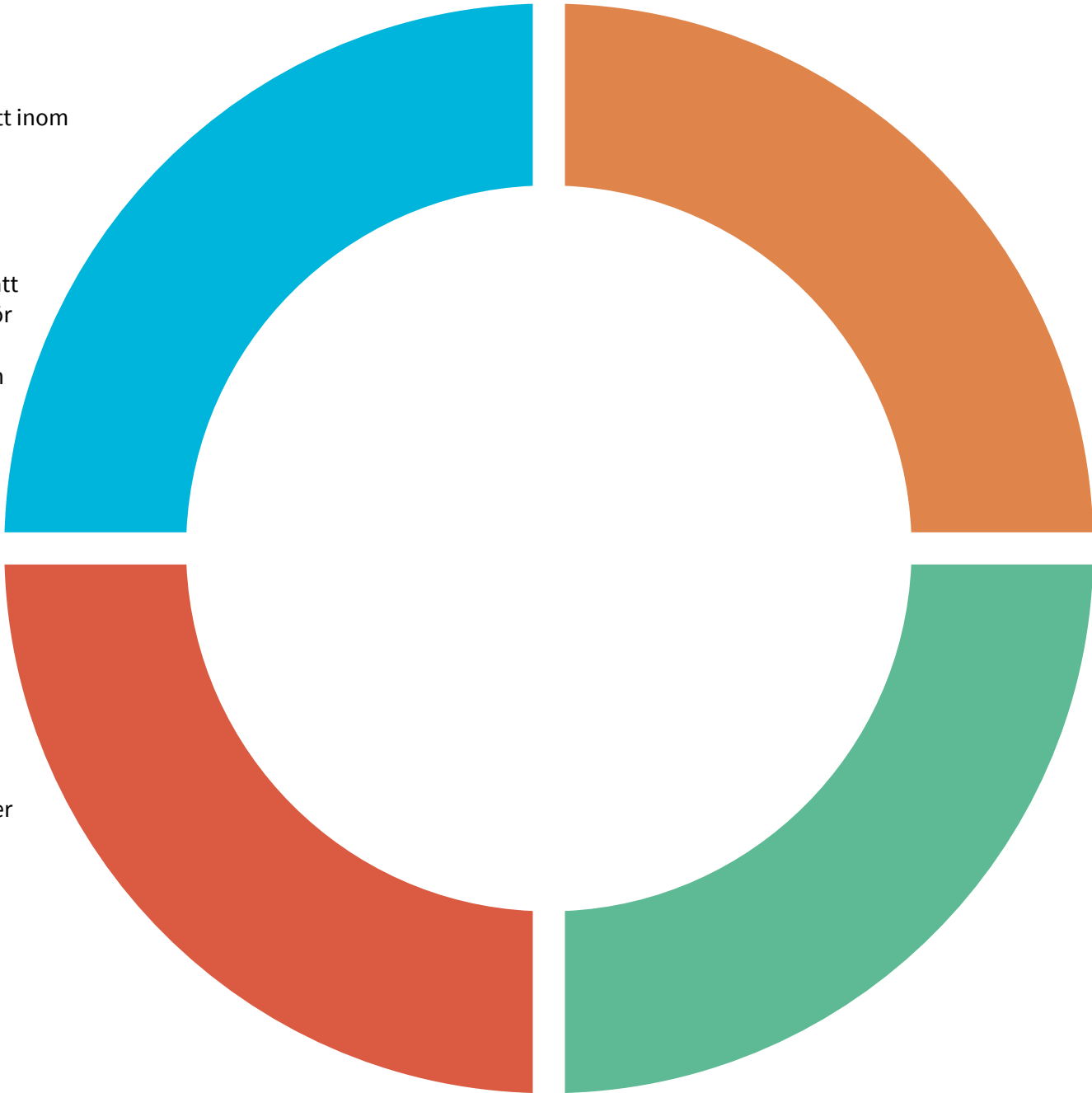
I SWOT-analysen har arbetsgruppen analyserat områdenas styrkor och svagheter, potential och hot. SWOT-analysen ger en övergripande bild av nuläge, vilka faktorer som bidrar till utvecklingen av områdena och vilka faktorer som behöver förbättras.

## Styrkor

- Lagan som ett fantastiskt landskapselement
- Man kan ta det lugnt och uppleva naturen
- Det är många olika landskapstyper
- Det finns plats för många olika användningssätt inom rekreation och friluftsliv
- Strandskydd förhindrar exploatering, fungerar som buffert för den gröna infrastrukturen och ekosystemtjänster
- Området längst stranden ger möjlighet för ån att ha ett naturligt lopp och fungerar som buffert för översvämning, torka och erosion.
- Flera kulturmiljöer längst ån förstärker naturen och landskapet, vilket är positivt för den gröna infrastrukturen och ekosystemtjänsterna.

## Hot

- Att man inte kommer att besöka området
- Halvfärdiga och ej underhållna projekt/åtgärder
- Biologiska mångfalden missgynnas
- Olyckor och skador som påverkar området
- Klimatpåverkan, höga eller låga flöden
- Exploatering nära strandområdet
- Bristande underhåll
- Naturslitage



## Svagheter

- Möte med vatten
- En sammanhängande gångstig längst vattnet
- Aktiviteter som ger anledning att uppehålla sig i landskapet
- Förekomsten av öppnare platser för aktiviteter
- Lite aktiviteter förekommer längst Lagan
- Olika ägarförhållanden när det gäller mark begränsar allmemansrätten.
- Upplag av trädgårdsavfall förhindrar friluftslivet
- Lagans värde av ekosystemtjänster
- Specifika ytor tydliggörs i samband med skötsel
- Otydlighet i landskapet gällande olika naturtyper

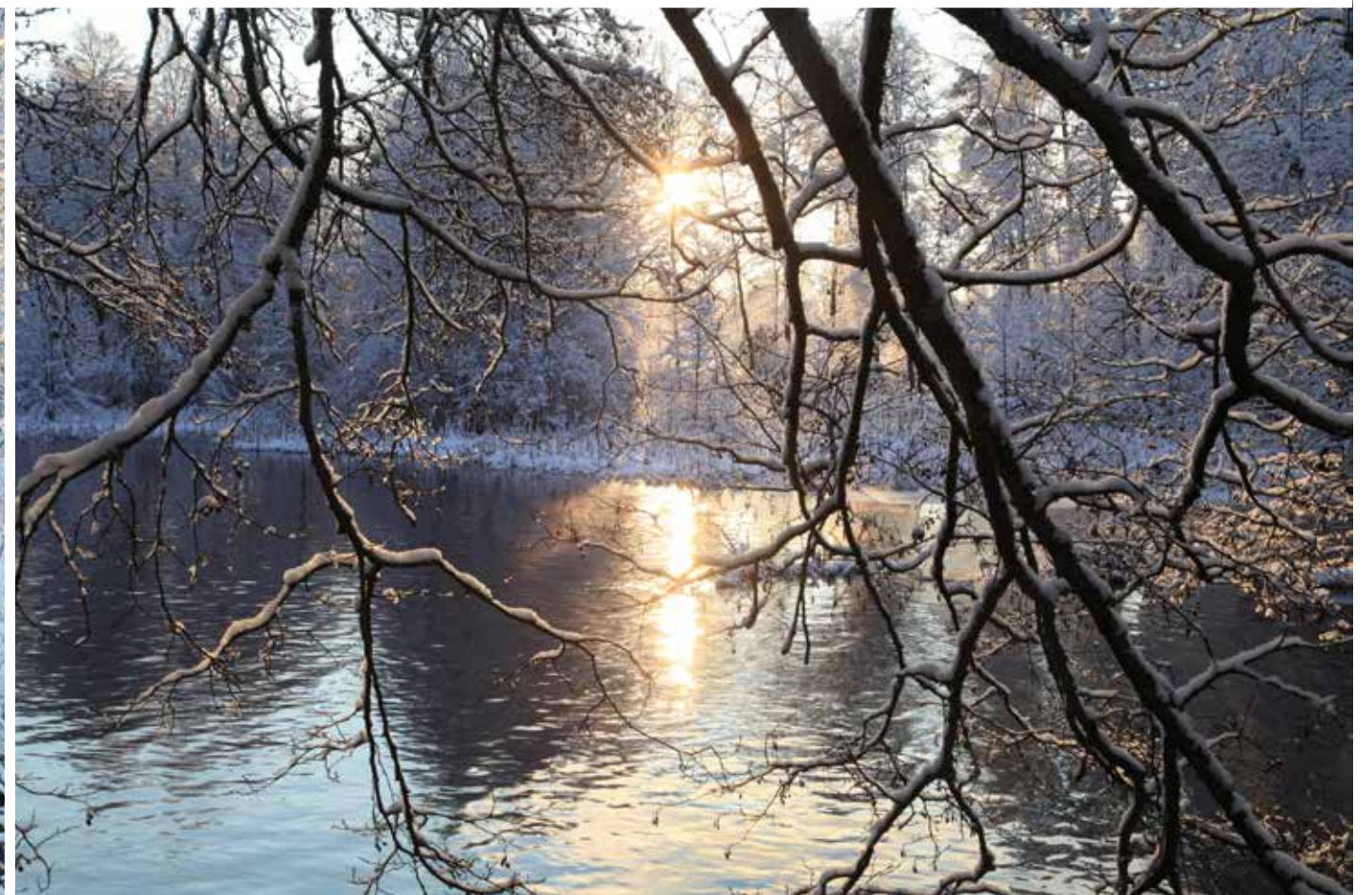
## Potential

- Större stolthet för landskapet
- Nischa turism till exempel rollspelsvärdar och sportturism
- Mer turism
- Bättre välbefinnande när man kan använda området för rekreation, motion och hälsa för kommuninvånare och besökare.
- Ekosystemtjänster är främst stödjande, reglerade och kulturella, vissa fall försörjande
- Ger möjlighet att skapa kunskap om naturen för alla generationer
- Utveckla den biologiska mångfalden
- Bevara och tydliggöra äldre generationers spår i landskapet





## LAGAN I OLIKA ÅRSTIDER

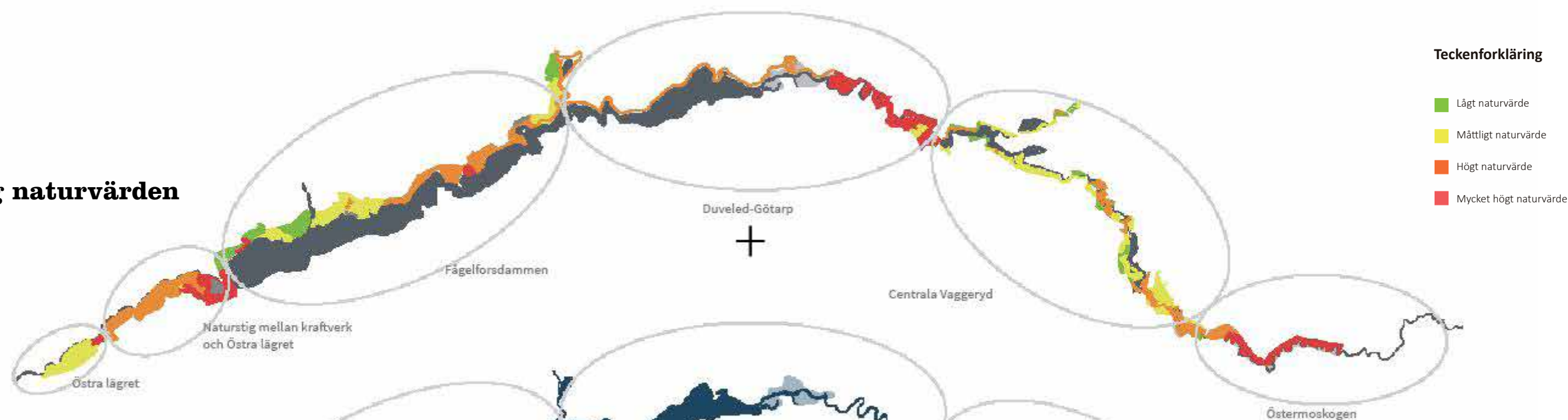




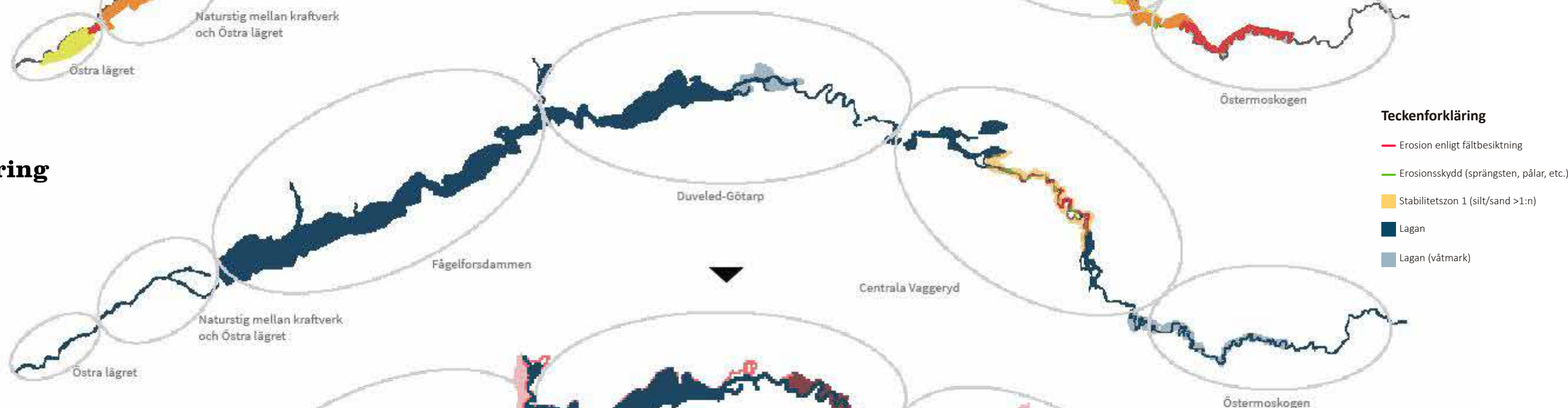
# FRAMTIDA GRÅ OCH GRÖN INFRASTRUKTUR

Hänsynsskalan baseras på vilka naturvärden och hur lättroderade jordarterna är som finns i området. Mycket hög hänsyn ska tas i området med mycket höga naturvärden och där det är lättroderat. Hänsynstagande och kunskap om kvalitéer i miljön är en grundförutsättning inför utförande av åtgärder till exempel skapa mötesplatser. Helhetssynen i landskapet behövs för få fungerande livsmiljöer för växter och djur samt människors välbefinnande.

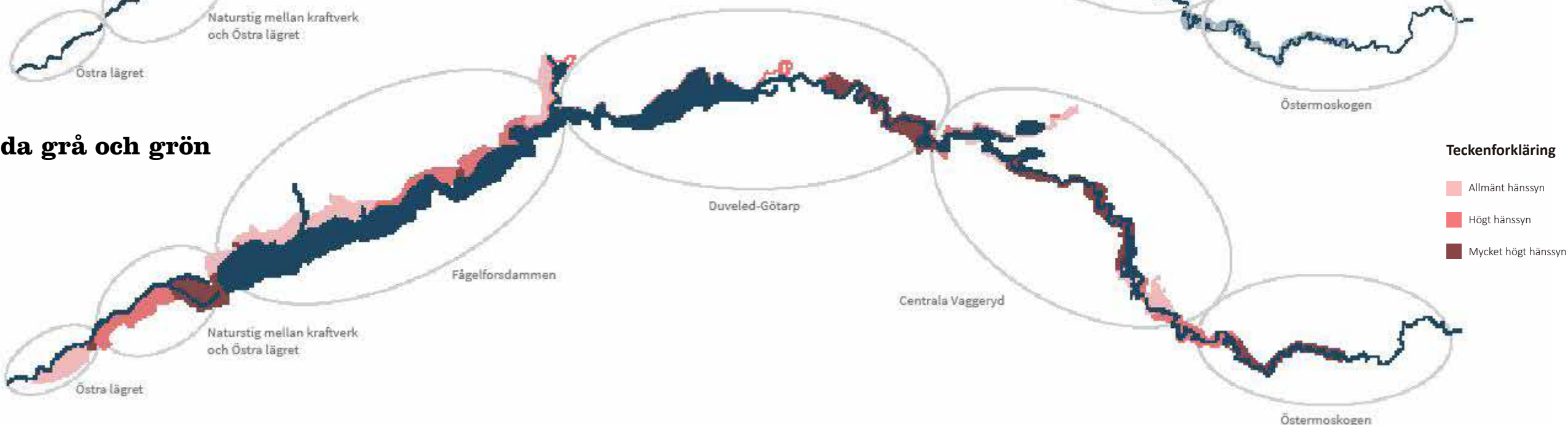
## Sammanfattning naturvärden



## Stabilitetskartering



## Eventuell framtida grå och grön infrastruktur





# UTVECKLINGSTRATEGI: EN BLÅ TRÅD

En samsyn för en strategisk hållbar utveckling för vattennära mötesplatser vid Lagan är viktigt. Genom samsyn och hänsynstagande till grå och grön infrastruktur i landskapet (se sid 10) och utifrån utvecklingsstrategin “en blå tråd” (som beskrivs nedan), skapas kvalitet, möjligheter och mervärden för miljön och människor i framtiden.

## 1. Stärka Lagans identitet

En visuell identitet som kännetecknar, ger enhetlighet och samhörighet inom hela området samt sammanknyter kommunes tätorter. Kan skapas genom fysiska platser, former och färger i till exempel skyltning för att hitta marknadsföring och kunskapsspridning.



## 2. Stärka mentala relationen till Lagan

Skapa bättre förutsättningar för tillgänglighet och öka Lagans status. Se helheten, värdesätta och se miljön vid Lagan som en resurs som ska värnas och nyttjas på bästa sätt. Höja värdet av området och förbättra samspelet mellan naturen och människorna i området. Öka kunskaperna om Lagans vattensystem och dess omgivande natur.

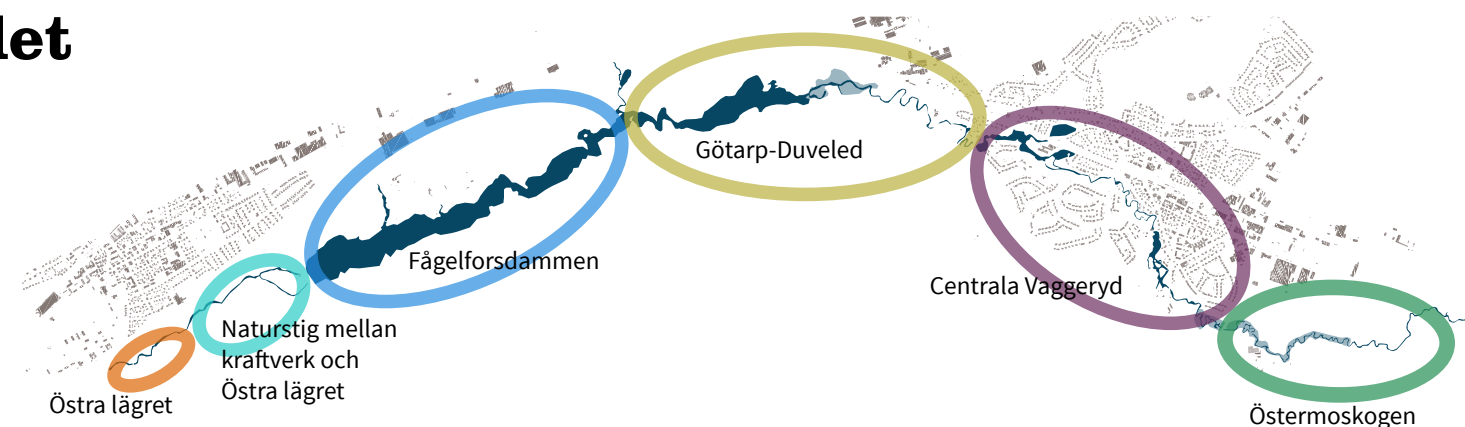
Kan skapas genom att till exempel använda digitala redskap, events och information.



## 3. Skapa aktiviteter och upplevelser i det lokala landskapet

Genom att åtgärda miljön runt Lagan ökar möjligheterna till aktiviteter och upplevelser i området. Detta kan i sin tur främja folkhälsan och öka platsens attraktivitet och tillgänglighet både för invånare och besökare.

Skötsel och driftplaner för att upprätthålla miljöerna ska ta hänsyn till grön infrastruktur och ekosystemtjänster.



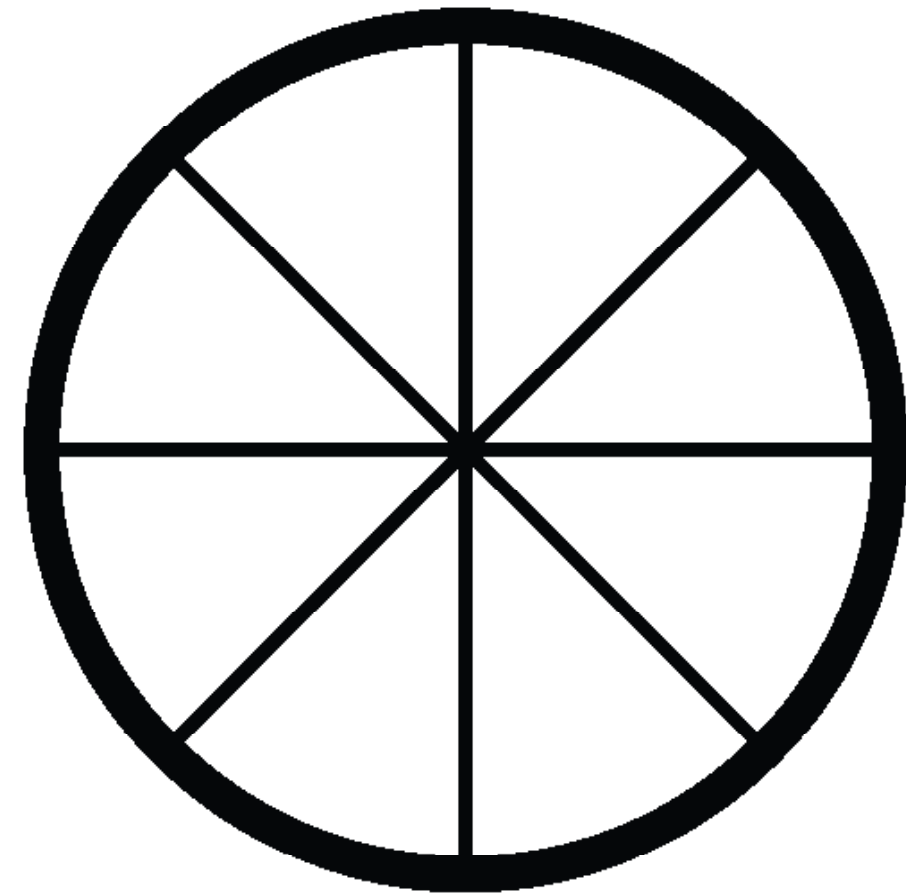


# STRATEGI 1: STÄRKA LAGANS IDENTITET

Utveckling av en visuell identitet som kännetecknar området skapar igenkänning och kopplar delområdena längs Lagan till ett större sammanhang. Ett tydligt grafiskt element kan användas för att iscensätta landskapet, vattnet och årstidernas skiftningar, visa och förstärka intressanta målpunkter etc., som finns utmed med vandringen längs Lagan.

Kulturmiljöerna kan utgöra en viktig del som lyfter fram kvaliteterna i Lagans naturområde och i landskapet.

Ett hästvagnshjul på Vaggeryds kommunvapen symboliserar kommunens industriella utveckling.



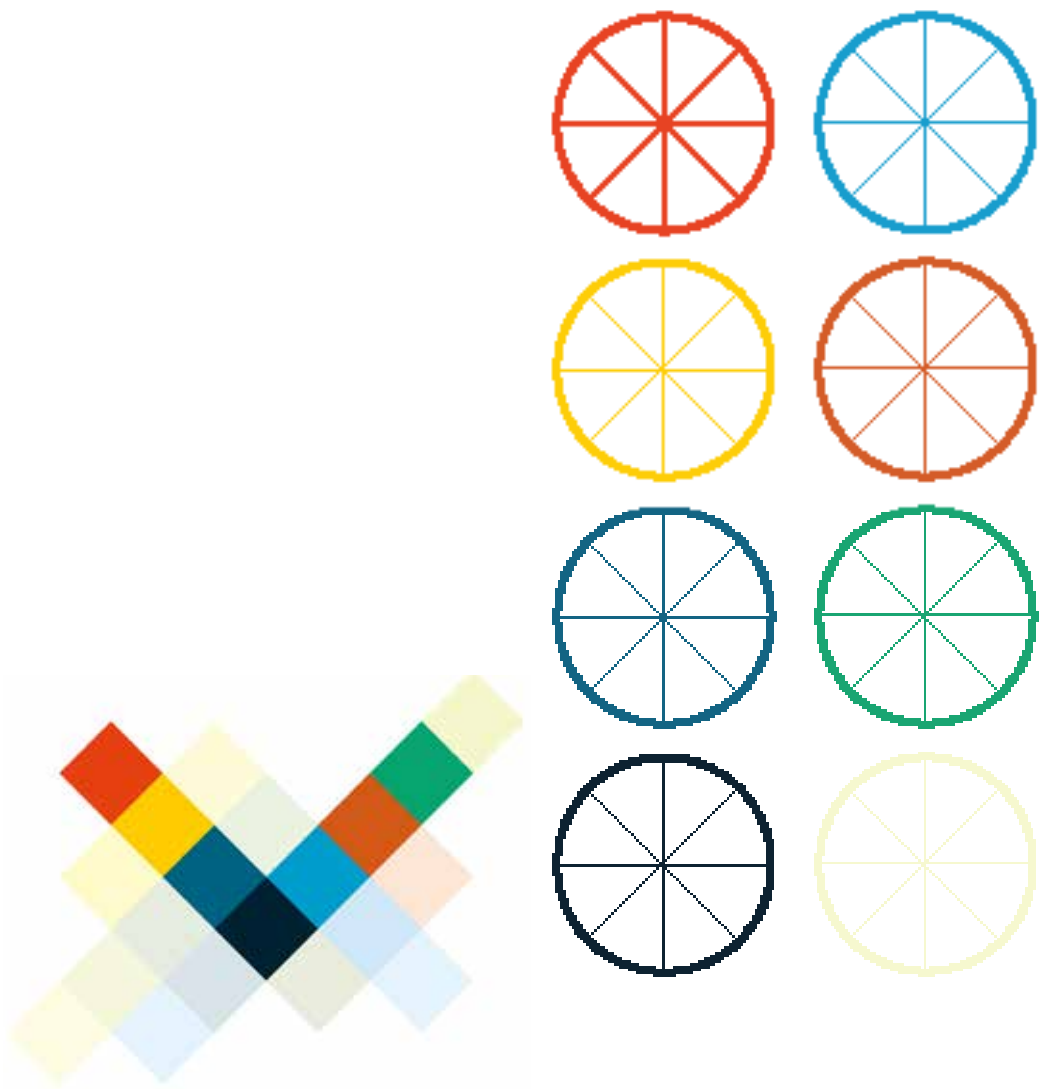
Ett element som definierar Lagan och kan fungera som vägvisning på vägen ned till Lagans naturområde. Visar mötesplatser.



Inramning av landskapet för att lyfta fram kvaliteter.







Elementet använt i konstverk.



Formgivningen går igen och används till gångbroar och uppehållsområden.



Möbler med samma formspråk bidrar till att berätta historien.



En stark grafisk profil, med en genomgående färg, kan bidra till att stärka identiteten hos landskapet kring Lagan.





## STRATEGI 2: STÄRKA DEN MENTALA RELATIONEN TILL LAGAN

Den mentala relationen och attraktionen till Lagan kan stärkas på flera olika sätt. Det handlar om att utveckla miljö och tillgängligheten i området så den harmonierar med stadsplaneringen och så att ekosystemtjänsterna tillvaratas. Det handlar också om att bygga områdets varumärke, marknadsföra och sprida kunskap som skapar nyfikenhet som gör att människor vill besöka området.

### Referens: Svenska nationalparker, SE

Exempel på varumärkesstrategi för ett naturområde med logotyp, skyltar och onlineplattform.



### Referens: Ø-havsruten, fyn, DK

Exempel på varumärkesstrategi för ett naturområde med vandringsleder, app och arkitekturtrade vindskydd.





# STRATEGI 2 : FÖRSTÄRKA DEN MENTALA RELATIONEN TILL LAGAN

## Referens: Camønoen, Møn, Danmark

Exempel på varumärkesstrategi för ett naturområde som använder en digital plattform och ett namn som har en tydlig referens till pilgrimsleden i Spanien. Projektet har lyckats göra området känt i Danmark som en plats dit man kan komma för att vandra. Projektet involverar även lokala eldsjälare genom den digitala plattformen.

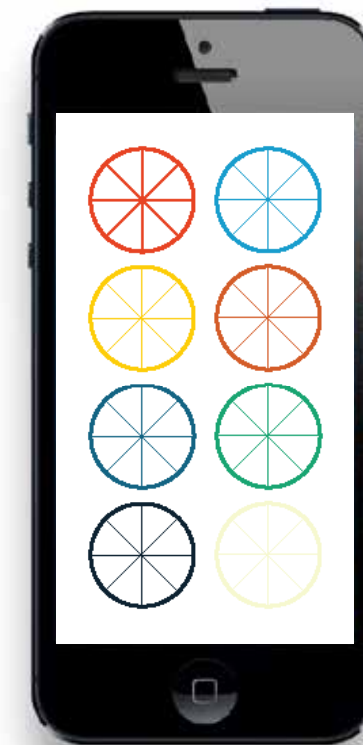


## LAGAN

Den mentala relationen till och kännedomen om Lagan kan stärkas med ett tydligt varumärke och tillgänglig information, både i form av fysiska tavlor och på digitala plattformar. QR-coder i landskapet, workshops, events arrangerade av lokala föreningar och marknadsföring kan tillsammans göra de boende i närområdet medvetna om och stolta över Lagan och få besökare att hitta hit. Kollektiva transportmöjligheter samt gång- och cykelvägar kommer att finnas i informationsmaterialet.



QR-koder kan kopplas till historisk och biologisk information, eller som här - till kommunens hemsida.





# STRATEGI 3: SKAPA UPPLEVELSER OCH AKTIVITETER I DET LOKALA LANDSKAPET

Det finns många möjligheter till att skapa upplevelser och aktiviteter i området när vattennära mötesplatser skapas. Vid skapandet av vattennära mötesplatser, aktiviteter samt skötsel och driftplanering för att upprätthålla miljöerna ska hänsyn tas till grön infrastruktur och ekosystemtjänster.

## EXEMPEL PÅ AKTIVITETER

- + Slingor och vandringsleder längs Lagan
- + Konst i landskapet
- + Slacklinepark (slackline, sporten att balansera på en löst spänd lina)
- + Naturguidningar
- + Historieguidningar
- + Orientering
- + Cykelorientering
- + Pulkaåkning
- + Ponnyridning
- + Rollspel
- + Meditationstorn/punkter
- + Mountainbikepark
- + Sveriges största hinderbana
- + Geocaching
- + Slingor med interaktiva QR-koder
- + Fiske
- + Kanot

## EXEMPEL PÅ EVENEMANG

- + Elfiskets dag (finns redan).
- + Den stora fotodagen. (Skillingaryd fotoklubb)
- + Kyrkofestival (festival arrangerad av kyrkan)
- + Allsångskväll vid Lagan
- + Barkbåtsmästerskap
- + Motionslopp



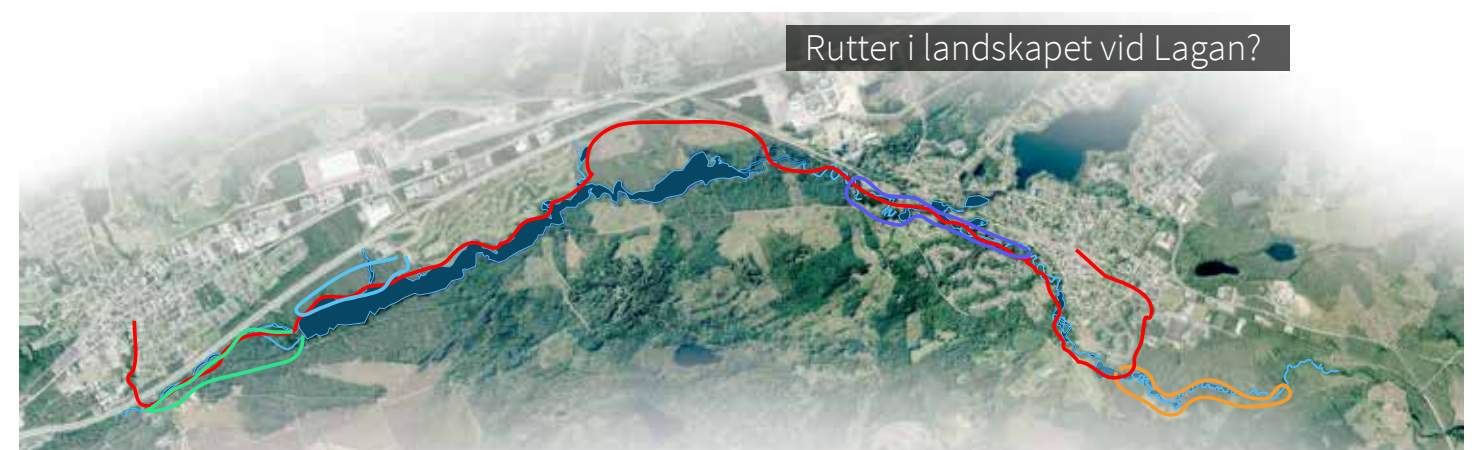
## FORTSATT ARBETE

- + Förbättra angöringsvägar till Lagan
- + Definiera platser för aktiviteter och upplevelser
- + Ge exempel på lokala incitament för event, finna exempel på lokala föreningar och klubbar



## I ETT STÖRRE PERSPEKTIV

- + Integrationsprojekt
- + ex, förbättra hälsan i kommunen med vandringar och fysisk aktivitet längs Lagan
- + Genom att arbeta med Lagan i ett bredare perspektiv kan synergieffekter skapas, så att besöksnäringen växer även i tätorterna omkring Lagan





# STRATEGI 3: SKAPA UPPLEVELSER OCH AKTIVITETER I DET LOKALA LANDSKAPET

Kartbilden och bilderna nedan är idéer och exempel på möjliga mötesplatser.

## NATURSTIG MELLAN KRAFTVERK OCH ÖSTRA LÄGRET 1:10.000



A: Exempel på god belysning i viadukt



B: Utegym till boende och besökande



C: Vägvisning med rep mellan stationen och Lagan, samt. längs med Lagan.

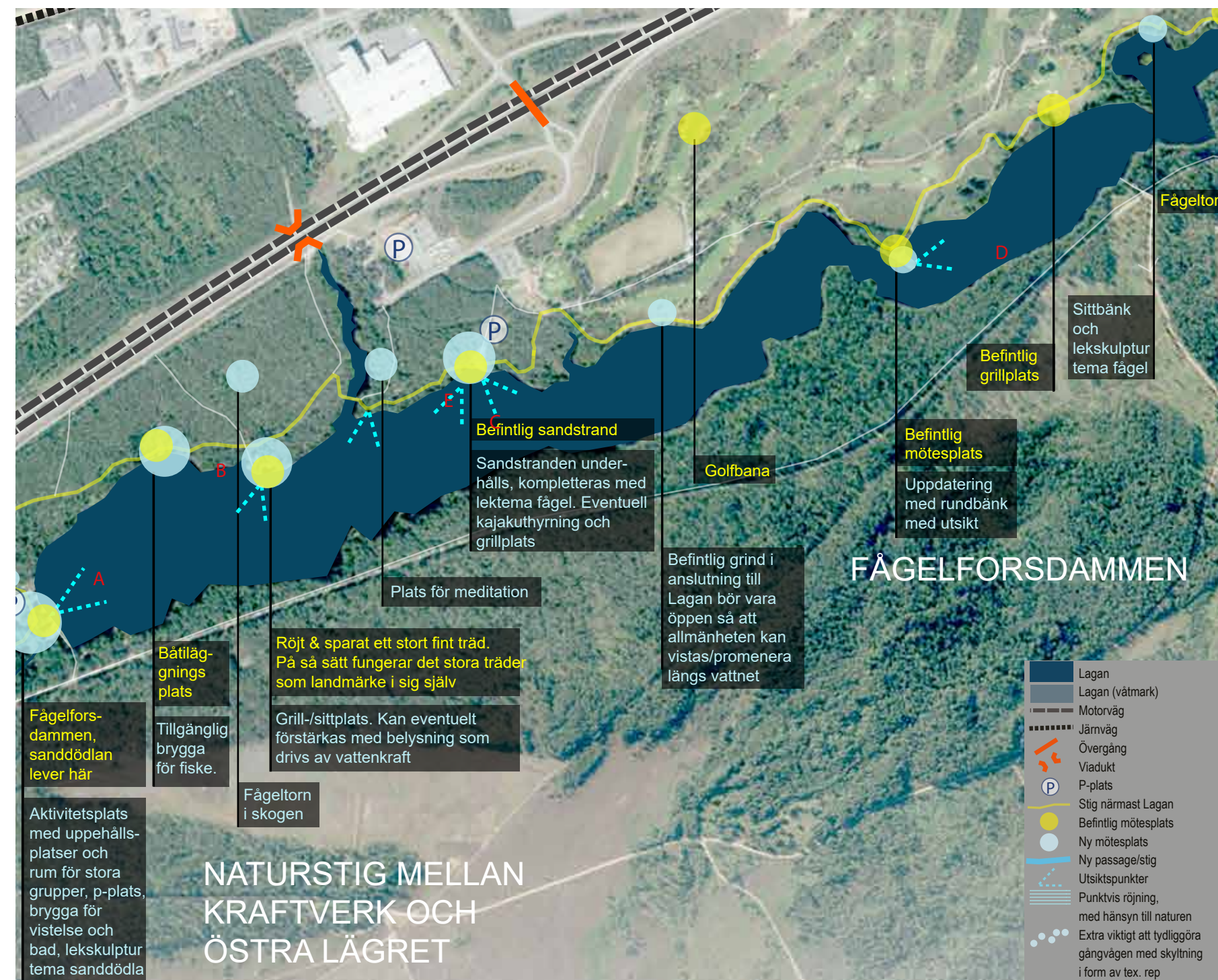




# STRATEGI 3: SKAPA UPPLEVELSER OCH AKTIVITETER I DET LOKALA LANDSKAPET

Kartbilden och bilderna nedan är idéer och exempel på möjliga mötesplatser.

## FÅGELFORSDAMMEN 1:10.000



A: Vegg byggd i trä som fungerar som rygg mot naturen, kan användas till lek och vila, stora lekskulpturer i trä med temat sanddödlor.



B: Bro till fiske och bad.



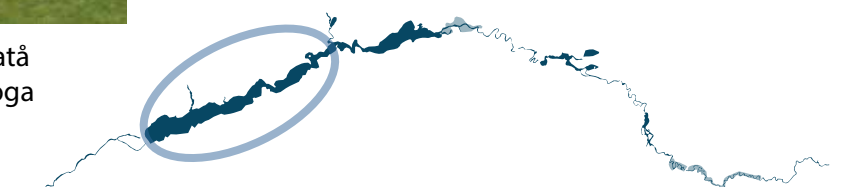
C: Lekplats i trä med fågeltema.



D: Rund sittplats med utsikt över Lagan.



E: En cirkelformad platta till meditation och yoga

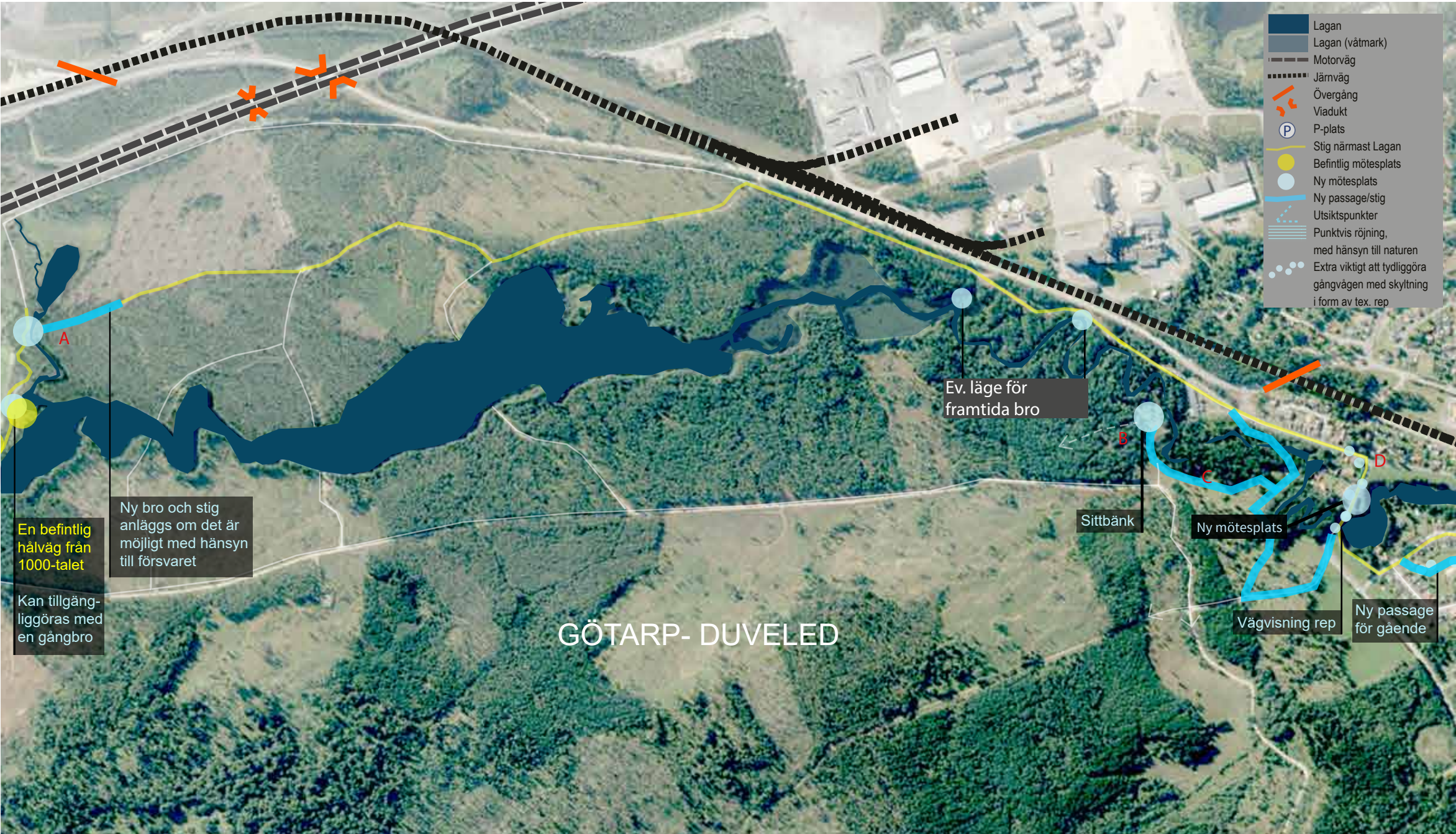




# STRATEGI 3: SKAPA UPPLEVELSER OCH AKTIVITETER I DET LOKALA LANDSKAPET

Kartbilden och bilderna nedan är idéer och exempel på möjliga mötesplatser.

## DUVELED-GÖTARP 1:10.000



A: Bro över sjön och etablering av stig



B: Rund bänk som anpassas lokala förhållanden



C: Ny äventyrsväg med små broar genom sumpmark.

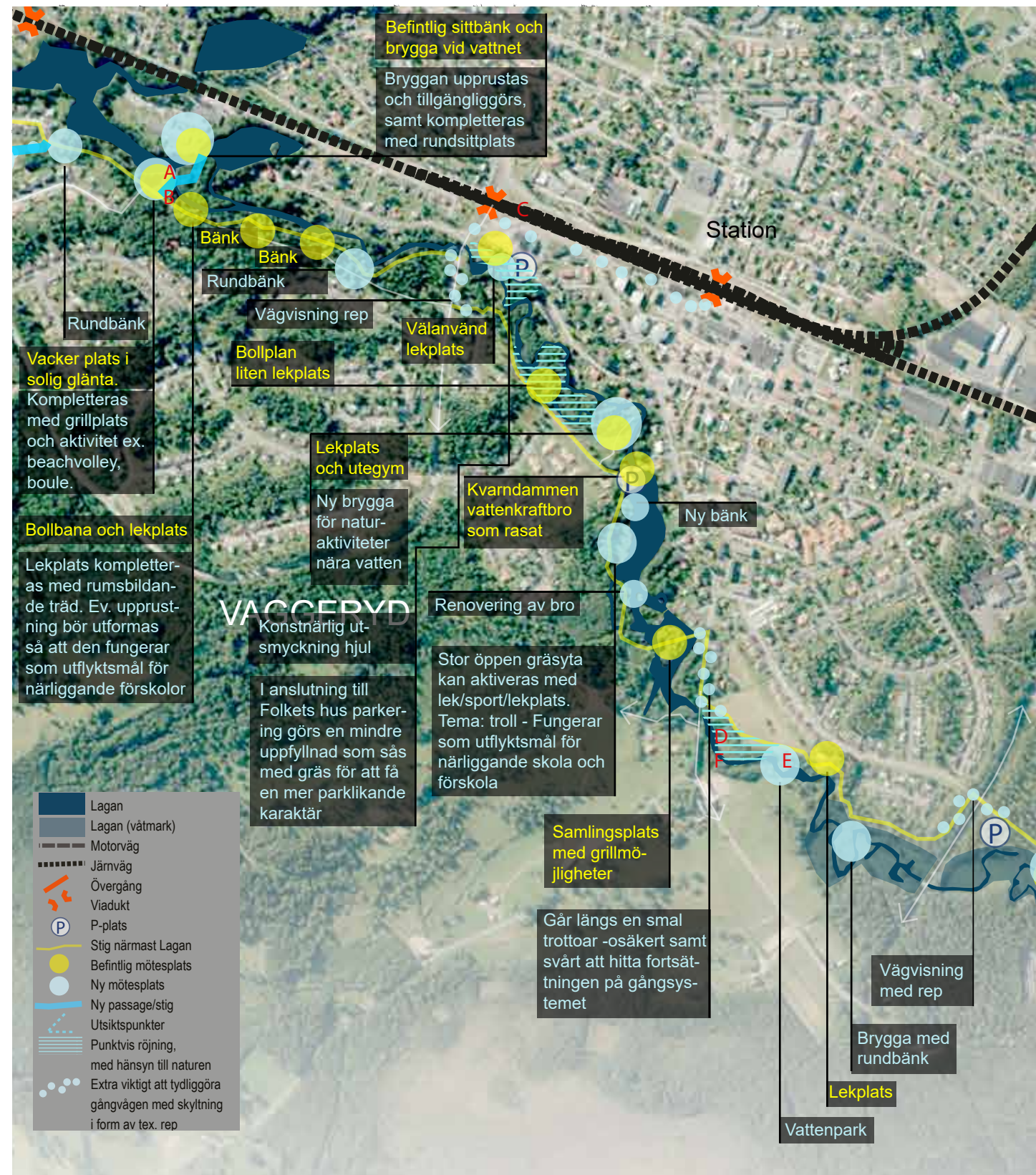
D: Vägvisning med rep, extra där vägen förgrenas.



# STRATEGI 3: UPPLEVELSER OCH AKTIVITETER I DET LOKALA LANDSKAPET

Kartbilden och bilderna nedan är idéer och exempel på möjliga mötesplatser.

VAGGERYD 1:10.000



A: Exempelvis beachvolley och utegym på den stora platsen vid bostadsområdet.



B: Runt väderskydd till vila och övernattnig under tak.



C: Bearbetning av kanten mellan Folkets hus och Lagan.



D: Lekplats med trolltema.



E: Vattenpark.



F: Lekplats med trolltema i skogen.

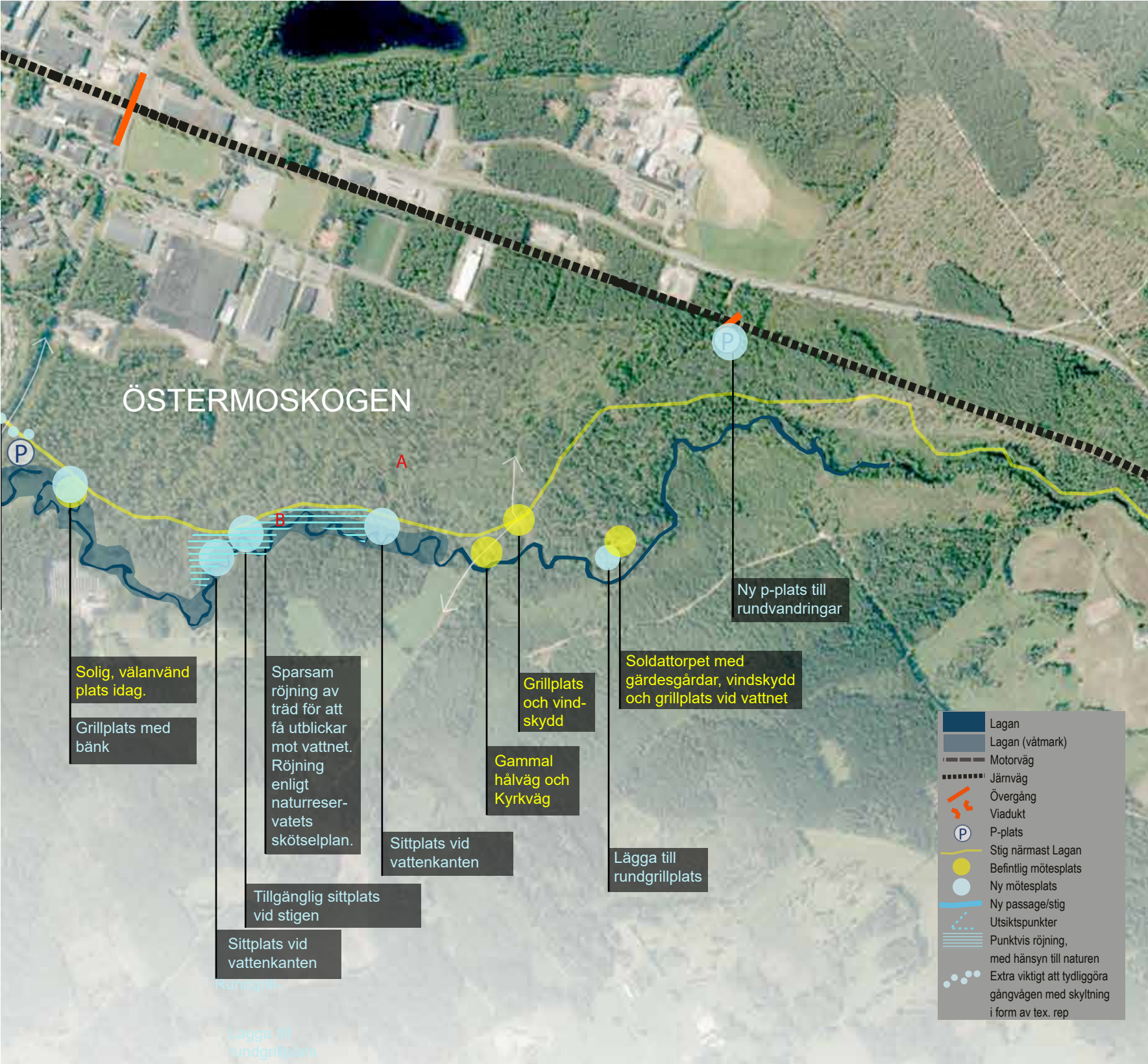




# STRATEGI 3: SKAPA UPPLEVELSER OCH AKTIVITETER I DET LOKALA LANDSKAPET

Kartbilden och bilderna nedan är idéer och exempel på möjliga mötesplatser.

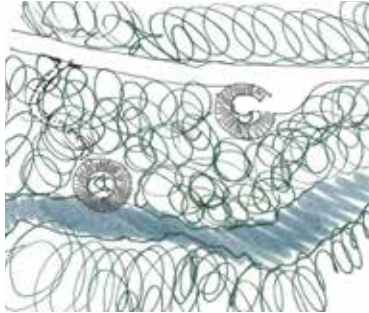
## ÖSTERMOSKOGEN 1:10.000



A: Tillgänglig mötesplats för rörelsehindrade



B: Mötesplats vid vattenkanten



Diagrammet visar två placeringar av mötesplatser. Den ena är placerad i anslutning till stigen, och är lätt att tillgå för alla. Den andra är placerad helt nere vid vattenkanten, och kan användas av dem som lättare kan röra sig i naturen.





## REFERENSER/OM DU VILL LÄSA MER

**Översiktsplan:**

<http://www.vaggeryd.se/bygga-bo-och-miljo/samhallsutveckling-och-planering/oversiktsplan.html>

**Grönplaner:**

<http://www.vaggeryd.se/bygga-bo-och-miljo/samhallsutveckling-och-planering/oversiktsplan/gronplaner.html>

**LIS-plan:**

<http://www.vaggeryd.se/bygga-bo-och-miljo/samhallsutveckling-och-planering/oversiktsplan/landsbygdsutveckling-i-strandnara-lagen-lis.html>

**Gång- och cykelvägsplan:**

<http://www.vaggeryd.se/trafik-och-gator/gang--och-cykelvagar.html>

**Naturresept med Östermoskogen:**

<http://www.vaggeryd.se/bygga-bo-och-miljo/naturvard-gronomraden-och-skogar/naturresept-nationalpark.html>

**LONA-projektet:**

<http://www.vaggeryd.se/bygga-bo-och-miljo/naturvard-gronomraden-och-skogar/lona-projektet-natur--och-kulturlad-skillingaryd.html>

**Sveriges miljömål (Naturvårdsverket):**

<http://www.naturvardsverket.se/Miljoarbete-i-samhallet/Sveriges-miljomal/>

**Länets miljömål (Länsstyrelsen i Jönköpings län):**

<http://www.lansstyrelsen.se/Jonkoping/Sv/miljo-och-klimat/miljomal/lanets-miljomal/Pages/index.aspx>

**Naturvärdesinventeringar:**

Naturvärdesinventering och naturvärdesbedömning Lyckorna, Vaggeryds kommun 2015, Eva Götbrink på Kråkfot AB

LONA-projektet Natur- och kulturlad Skillingaryd

Sammanställning naturvärdesinventering med resultat och kartor, Eva Götbrink på Kråkfot AB

Översiktlig naturvärdesinventering med resultat och kartor av Lagans ständer 2016-09-20, Eva Götbrink på Kråkfot AB, Lennart Sundh på Sundh Miljö

Översiktlig stabilitetskartering inom fem kommuner längs lagan (Myndigheten för samhällsskydd och beredskap, 2011)

Data från Vaggeryds kommuns Geografiska informationssystem (GIS)

Historisk information från Vaggeryds Hembygdsråd

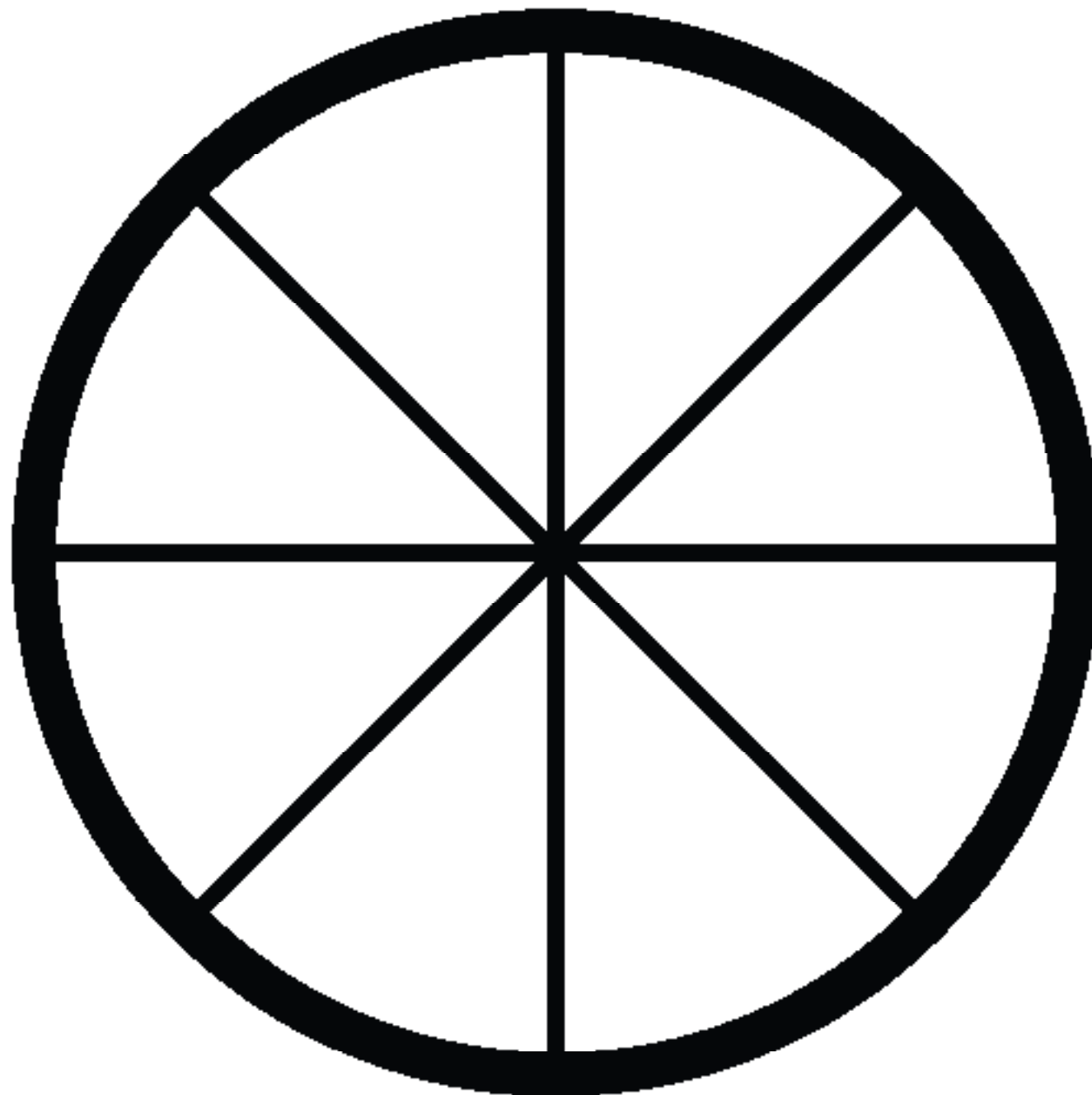
**Länsstyrelsens kulturmiljöinventering av Lagan:**

Minnen vid vatten – inventering av kulturmiljöer längs Lagan









KRAGH & BERGLUND  
PLANNING / URBAN DESIGN / LANDSCAPE



**VAGGERYDS  
KOMMUN**

Vaggeryds kommun, Box 43, 568 21 Skillingaryd | Besöksadress: Bangårdsgatan 2, Skillingaryd  
Tel: 0370-67 80 00 | E-post: [info@vaggeryd.se](mailto:info@vaggeryd.se)  
[www.vaggeryd.se](http://www.vaggeryd.se) | [facebook.com/vaggerydskommun](https://facebook.com/vaggerydskommun) | @vaggerydskommun på Twitter och Instagram



**PLATS FÖR ATT GÖRA SKILLNAD**